



HFS

Nätverket Hälsöfrämjande hälso- och sjukvård

Verksamhetsplan

för

Nätverket Hälsöfrämjande Hälso- och sjukvård

2020



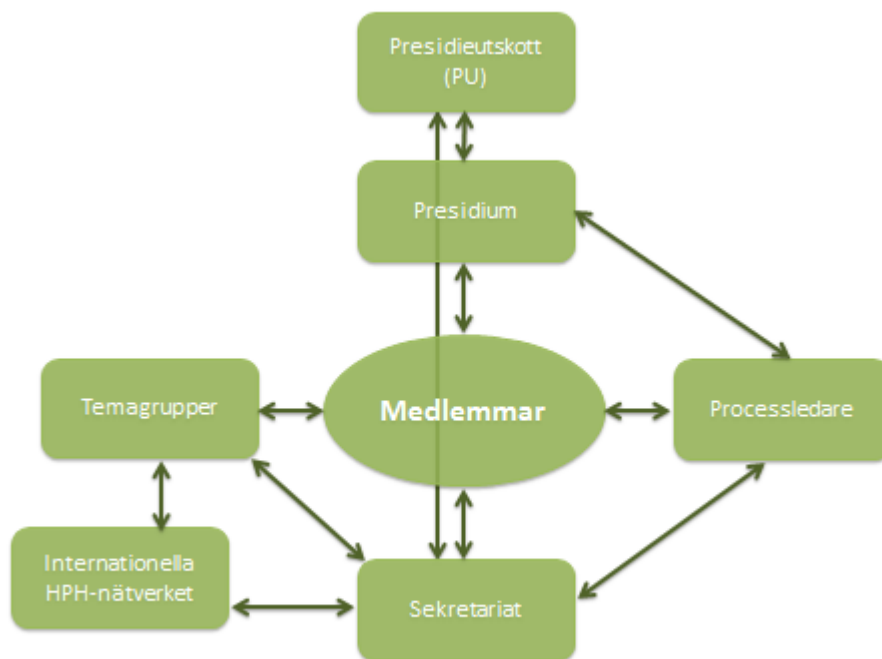
Innehåll

Om Nätverket	3
Nätverkets verksamhetsidé	3
Nätverkets vision	4
Styr- och ledningsperspektivet	4
Patientperspektivet	4
Befolkningsperspektivet	4
Medarbetarperspektivet	4
Analys av styrkor/svagheter, möjligheter/hot (SWOT)	4
Styrkor.....	5
Svagheter.....	5
Möjligheter	5
Strategiska – långsiktiga – mål 2018–2020	6
Fokusmål för 2020.....	6
Handlingsplaner	6
Handlingsplaner för att nå fokusmålen 2020	7
Handlingsplaner för temagrupperna	10
Temagrupp: Levnadsvanor	10
Temagrupp: Hälsöfrämjande arbetsplats	15
Temagrupp: Hälsöfrämjande vårdmiljö	16
Temagrupp: Riktade hälsosamtal	17
Temagrupp: Psykisk hälsa	18
Temagrupp: Hälsöfrämjande primärvård.....	19
Temagrupp: Uppdrag-Uppföljning.....	20



Om Nätverket

Det svenska nätverket för Hälsofrämjande hälso- och sjukvård (HFS) är en del av det internationella nätverket Health Promoting Hospitals and health services, HPH. HFS-nätverket består idag av alla 21 regioner. Den löpande verksamheten i nätverket koordineras av ett sekretariat som leds av en nationell koordinator. I den löpande verksamheten ute i medlemsorganisationerna fungerar hälsoprocessledarna som lokala koordinators för det hälsofrämjande arbetet. Nätverket organiserar elva temagrupper och en arbetsgrupp som bedriver utvecklingsarbete inom sina respektive områden. Nedan illustreras nätverkets organisation.



Nätverkets verksamhetsidé

Gemensamt driva utveckling av en jämlik och hälsofrämjande hälso- och sjukvård för patienter, medarbetare och befolkning

Nätverket arbetar genom att sprida **kunskap**, ge **inspiration** och **påverka** andra aktörer och verkar inom fyra perspektiv som beskrivs nedan.



Nätverkets vision

En god och jämlik hälsa

En hälsoinriktad hälso- och sjukvård avser att organisationens samlade insatser ständigt utvecklas för att bidra till en god och jämlik hälsa, för den enskilde och för befolkningen, när det gäller minskad dödlighet och sjuklighet, förbättrad funktionsförmåga, större välbefinnande och högre hälsorelaterad livskvalitet.

Styr- och ledningsperspektivet

Genom en helhetssyn på vårdens uppdrag och fokus på vårdens resultat, utvecklar vi en hälso- och sjukvård där resurserna används effektivt utifrån målet en god och jämlik hälsa. De aktiviteter som behöver genomföras på kort och lång sikt beskrivs i den fortsatta verksamhetsplanen.

Patientperspektivet

Nätverkets verksamhetsidé innebär att alla patienter ska få en god och jämlik vård med respekt för olikheter i behov, värderingar och kultur. Det sker inom två huvudområden; dels genom att skapa förutsättningar för hälsofrämjande möten där patienten stärks i tillit till sin egen förmåga att hantera sin sjukdom och förbättra sin hälsa och livskvalitet. Dels genom att stärka integreringen av sjukdomsförebyggande insatser i ordinarie verksamhet.

Befolkningsperspektivet

Nätverket arbetar för att förstärka hälso-och sjukvårdens insatser för att bidra till en god och jämlik hälsa genom förebyggande insatser på befolkningsnivå.

Medarbetarperspektivet

Nätverket verkar för att hälso-och sjukvården ska vara en förebild för en god arbetsmiljö. Detta arbete är nära kopplat till övriga perspektiv eftersom skapande av förutsättningar för t ex personcentrerade möten, även mellan medarbetare, leder till en förbättrad arbetsmiljö.

Analys av styrkor/svagheter, möjligheter/hot (SWOT)

Utifrån nätverkets vision om en hälsofrämjande hälso- och sjukvård för alla kan vi göra en analys av styrkor, svagheter, möjligheter och hot. Styrkorna beskriver nätverkets starka områden och svagheter dess brister. Möjligheter är förhållanden i omvärlden som är potentiellt positiva för nätverket och som innebär att våra förutsättningar förbättras utan att prestationen behöver förbättras. Hot är externa faktorer som är potentiellt negativa för nätverket. Ett hot innebär att vi måste förbättra vår prestation för att behålla nuvarande läge. Nedan presenteras en sammanfattning;



Styrkor

- En långsiktigt hållbar vision med en helhetssyn på hälso- och sjukvård
- Nätverket har stark legitimitet
- Bra struktur för att generera och sprida ny kunskap och användbara verktyg
- Alla regioner är med i nätverket
- Bygger på forskning och beprövad erfarenhet

Svagheter

- Indikatorer för hälsofrämjande hälso- och sjukvård är inte integrerade i regionernas ledningssystem
- Otillräckligt genomslag för nya kunskaper och förhållningssätt i regionerna
- Befolkningsspektivet är inte tillräckligt utvecklat inom nätverket
- Bristande kapacitet att ta vara på och stödja medlemmarnas innovationskraft
- Nätverket har för lite kommunperspektiv
- Hälsoekonomi används inte systematiskt för att bidra till jämlik hälsa

Möjligheter

- Starkt förändringstryck till följd av de utmaningar samhället står inför
- Förstärkning av det hälsofrämjande perspektivet i pågående nationella initiativ
- Ta tillvara på tandvårdens erfarenheter och arena
- Digitaliseringen
- Nätverket är en del av det internationella HPH-nätverket

Hot

- Hälsoperspektivet riskerar att försvinna till förmån för sjukvårdsperspektivet
- Många aktörer och frågor konkurrerar om tid och uppmärksamhet
- Frågan om hälsofrämjande hälso- och sjukvård lyfts ofta högt men resurssätts ej
- Förenklade lösningar på komplexa problem
- Ett föråldrat synsätt på hälso- och sjukvårdens uppdrag och patientens roll
- Den nationella kunskapsstyrningen har ett svagt hälsofrämjande perspektiv



Strategiska – långsiktiga – mål 2018–2020

Med utgångspunkt från genomförd SWOT-analys har strategiska mål formulerats för perioden 2018–2020. Dessa mål anger vad nätverket vill utveckla på längre sikt.

- Jämlik och hälsofrämjande hälso- och sjukvård är integrerad i medlemmarnas ledningssystem.
- Behovsbaserad ledning och styrning utifrån kunskap om befolkningens hälsa används i planering, ledning och uppföljning.
- Nya kunskaper och förhållningssätt om hälsofrämjande hälso- och sjukvård tillämpas systematiskt.
- Struktur för hur nätverket stödjer medlemmarnas utveckling är etablerad
- Systematiska befolkningsinriktade insatser sker i samverkan med aktörer i lokalsamhället.
- Invånare, patienter och närstående involveras systematiskt i utvecklingsarbetet
- Samverkan med andra nätverk och aktörer är etablerad och sker systematiskt
- Värdet av nätverket är tydligt för alla medlemmar
- Hälsofrämjande hälso- och sjukvård finns tydligt integrerat i all utbildning inom hälso- och sjukvård (grund och vidareutbildning).

Fokusmål för 2020

De strategiska målen är omfattande och komplexa och kräver insatser som sträcker sig över mer än ett verksamhetsår. För att det ska vara möjligt att nå dessa krävs en fokusering på några mål under året. Nätverket har därför satt några fokusmål för året. Till varje fokusmål hör en konkret och uppföljningsbar handlingsplan.

- Hälsofrämjande och förebyggande perspektiv är integrerade i "god och nära vård" samt i nationellt system för kunskapsstyrning
- Nationella indikatorer för jämlik och hälsofrämjande hälso- och sjukvård utifrån "vården i siffror" är integrerade i regionernas planering och uppföljning
- Invånare/patienter är systematiskt involverade i nätverkets arbete
- Former för att systematiskt involvera tandvården i nätverkets arbete har etablerats.

Handlingsplaner

De prioriterade aktiviteterna för att nå fokusmålen för 2020 beskrivs i nedan handlingsplaner. Temagruppernas handlingsplaner med aktiviteter är också en viktig del i arbetet för att nå fokusmålen. Dessa handlingsplaner återfinns i bilaga 1.



Handlingsplaner för att nå fokusmålen 2020

Detta vill vi uppnå	Prioriterade aktiviteter	Ansvariga	Tidplan	Uppföljning av målet
Hälsöfrämjande och förebyggande perspektiv är integrerade i "god och nära vård" samt i nationellt system för kunskapsstyrning (NKS)	Utveckla samverkan med kommuner och andra samhällsaktörer och tydliggöra HFS roll i den regionala utvecklingen av hälsöfrämjande och förebyggande insatser för ett hållbart samhälle.	Sekretariatet och PU Temagrupp hälsöfrämjande förhållningssätt	jan-dec	Dialog med representanter ifrån Nära vård och Nationell kunskapsstyrning. Enkät till nätverkens medlemmar för att följa utvecklingen på regional och lokal nivå.
	Konkretisera samverkansformer och roller mellan HFS-nätverket, Nära vård och Kunskapsstyrning genom dialog med nationella nyckelpersoner i respektive uppdrag.			
	Etablera former för lärande mellan regionerna om befolkningsriktade förebyggande insatser i samarbete med lokalsamhället			
Nationella indikatorer för jämlik och hälsöfrämjande hälso- och sjukvård utifrån "Vården i siffror" är integrerade i regionernas planering och uppföljning.	Definiera vad integrering av nationella indikatorer innebär.	Temagrupp uppdrag-uppföljning.	jan	Enkät till nätverkets medlemmar för att se hur många som integrerat indikatorerna och analys av arbetet som genomförts under 2020.
	Sprida erfarenheter kring arbetet med nationella indikatorer ifrån Jämtland/Härjedalen.	Projektledare med stöd av temagrupp uppdrag uppföljning	jan- juni	



Detta vill vi uppnå	Prioriterade aktiviteter	Ansvariga	Tidplan	Uppföljning av målet
	Tillsätta resurs i temagruppen Uppdrag uppföljning för att förstärka en långsiktighet i arbetet.	Sekretariatet/ PU	april	
	Kartlägga och visualisera regionernas arbete och hur långt de kommit i användning av indikatorerna (GIS-karta).	Projektledare	aug-dec	
	Dialog med företrädare för "Vården i siffror" för att öka användbarheten.	Projektledare och temagrupp uppdrag uppföljning.	jan-dec	
Invånare/patienter är systematiskt involverade i nätverkets arbete.	Ta fram en struktur för hur vi rekryterar patient/anhörigrepresentant.	Sekretariatet och PU	jan-mars	Stäm av i vilken omfattning invånare/patienter har involverats i nätverkets möten/temadagar och dylikt.
	Utvidga från en till två patient/närstående representanter i PU	Sekretariatet och PU	mars	
Former för att systematiskt involvera	Fortsatt tandvårdsrepresentant i temagrupp matvanor för att bidra till	Temagrupp matvanor	jan-dec	



Detta vill vi uppnå	Prioriterade aktiviteter	Ansvariga	Tidplan	Uppföljning av målet
tandvården i nätverkets arbete har etablerats.	utvecklandet av arbetet med sunda matvanor.			Enkät till nätverkets medlemmar för att se i vilket omfattning tandvården har involverats.
	Inventera och sprida goda exempel där samverkan mellan tandvård och övriga hälso- och sjukvård är framgångsrikt.	Sekretariatet och PU		
	Förstärka PU med tandvårdens kunskaper om förebyggande arbete.	Sekretariatet och PU		



Handlingsplaner för temagrupperna

Temagrupp: Levnadsvanor

Detta vill vi uppnå	Prioriterade aktiviteter	Ansvariga	Tidplan	Uppföljning av målet
Gemensamma mål				
Ökad kunskap om nationell kunskapsstyrning NKS och nationellt kliniskt kunskapsstöd KKS.	Gemensam mötesdag för temagrupper levnadsvanor och deras deltagare kring arbetet med kunskapsstyrningen och kliniskt kunskapsstöd KKS.	Temagrupsordförande	Hösten 2020	Utvärdering av genomförd temadag för att mäta om kunskapen har ökat.
Alkoholprevention				
Lättillgänglig information som stöd till medlemsorganisationerna i det hälsofrämjande och sjukdomsförebyggande arbetet rörande alkohol.	Se över och strukturera informationen på temagruppens hemsida.	Var och en av deltagarna ser över befintligt material Ordförande och sekreteraren	Maj 2020	Uppföljning sker kontinuerligt vid temagruppens inplanerade träffar under våren 2020. Kort informationen är publicerad på HFS hemsida som en nyhet samt finns under temagruppens dokumentsida.
	Kort information kring vad som är aktuellt och på gång inom temagruppen.	Ordförande	Kontinuerligt under året vid minst två tillfällen. Förslag januari och september.	
Ett gemensamt kunskapsunderlag kring alkoholfri i samband med operation finns.	Framtagande av ett gemensamt material utifrån gällande HFS mall kring evidens och rekommendationer kring alkoholfri i samband med operation.	Ordförande	Klart för presentation i mars 2020	Uppföljning på mötet i maj 2020.
Ett gemensamt förslag till utbildningsunderlag kring rådgivande och kvalificerat	Genomgång av befintliga fortbildningar.	Respektive deltagare skickar in förslag på utbildningar till ordförande och sekreterare.	Januari-februari 2020	Uppföljning av vad som kommit in presenteras på skype-möte i maj 2020 samt uppföljning från arbetsgruppen



rådgivande samtal om alkohol finns.	Framtagande av ett gemensamt förslag till utbildningsunderlag i en workshop.	Arbetsgrupp utses på mötet i februari.	Workshop september 2020	i september 2020. Materialet finns framtaget och avstämning sker på mötet november 2020
Fysisk aktivitet				
Ökad kunskap och fokus på arbetet med ohälsosamma levnadsvanor i socialt sårbara grupper, jämlikhetsperspektivet.	Föreläsning av transkulturellt centrum. Information om FaR till personer med psykisk ohälsa i speciellt utsatta områden. Involvera patientorganisation/ patient beroende på tema.	Cecilia Edström och Helena Lagerlöf samt Cecilia Berg	2020	Genomförda föreläsningar. Ökad kunskap kring arbetet med socialt utsatta grupper utifrån nationella riktlinjer för prevention och behandling.
Följa utvecklingen av antalet rådgivande samtal om FA och förskrivna FaR i landet.	Ta hjälp av socialstyrelsens statistik för användning av verksamhetsuppföljning och verksamhetsutveckling regionalt och nationellt.	Temagrupp fysisk aktivitet	2020	Sammanställda data från Socialstyrelsen. Kan användas för verksamhetsuppföljning och verksamhetsutveckling regionalt och nationellt. Jämlikhetsperspektiv.
Verka för en utveckling av dokumentation av antalet rådgivande samtal om FA och förskrivna FaR i landet.	Sprida goda exempel från regionerna för att förbättra dokumentationen i landet.	Temagrupp fysisk aktivitet	2020	Dialog inom temagruppen om det finns gemensamma nämnare för lyckade dokumentationer från olika regioner.
Öka omvärldsbevakning kring nationell och internationell forskning gällande FA och FaR.	Bjuda in föreläsare och sprida internt arbete från gruppen.	Ansvariga för respektive mötesplanering.	2020	Dialog inom temagruppen kring hur omvärldsbevakningen har fungerat.
Öka antalet regioner som kan använda behandlingsmodulen för fysisk aktivitet i Stöd och behandling.	Följa utvecklingen av Stöd och behandling. Cecilia Berg föredrar.	Ansvarig för respektive mötesplanering.	2020	Frågan har aktualiserats på minst ett av årets möten.



Matvanor				
Att det finns kunskap och kompetens, en tydlig struktur för arbetet ohälsosamma matvanor samt att matvanor dokumenteras, följs upp i enlighet med NRL i alla regioner så väl bland vuxna som bland barn.	Ta fram ett gemensamt dokument som stöd för arbetet med matvanor. Dokumentet kommer även att tydliggöra vikten av att dokumentera de insatser som görs och att indikatorerna följer socialstyrelsen. Dokumentet kommer att gå på remiss till NPO levnadsvanor och andra relevanta aktörer.	Christin, Liisa och Karin	Januari-februari Mål att delge NPO ett första utkast under januari- februari	Att ett dokument är framtaget och godkänt av NPO levnadsvanor. Att dokumentet är spritt och känt i alla regioner. Spridning kommer att ske via temagruppen och procesledare.
	Ta fram ett underlag för att tydliggöra vilken förmåga, kunskap, kompetens och färdigheter som en utbildning om matvanor och nutrition bör uppfylla för att ge tillräcklig kunskap att genomföra ett kvalificerat rådgivande samtal.	Ena, Helene och Anna		
	Delta i arbetet för att skapa en struktur för arbetet med NRL för barn inom BHV, tandvården och andra aktörer inom regionen samt söker samverkan med kommunala aktörer så som elevhälsan.	Karin, Janette	2020-2021	
	Fortsätta verka för att det tas fram hälsoekonomiska beräkningar på matvanor och att verka för att matvanor finns med som en del i olika riskkalkylatorer.	Karin	2020-	



Tandvården är en självklar samarbetspart i arbetet med matvanor i enlighet med NRL och även när det gäller mat på sjukhus.	Fortsätta utveckla samverkan med tandvården.	Katarina	2020	Att tandvårdens perspektiv beaktas i temagruppens arbete.
Mat och måltider på sjukhus ses som en del av personcentrerad vård och patientsäkerhetsarbetet samt bidrar på ett pedagogiskt sätt till att sprida kunskap om hälsosamma matvanor.	Samarbeta med temagrupp hälsofrämjande förhållningssätt för att synliggöra måltiden som del i den personcentrerade vården.	Gemensamt ansvar grupp mat och måltider på sjukhus.	2020	Samverkan har inletts med temagrupp Hälsöfrämjande förhållningssätt. Implementeringen pågår. Samverkan med nationella aktörer har fortsatt.
	Delta i implementeringen av den reviderade skriften mat på sjukhus.	Ebba Linderoth, Elisabeth Drugge	2020	
	Fortsätt samarbetet med olika nationella aktörer (Socialstyrelsen, SKR, livsmedelverket, folkhälsomyndigheten) kring patientsäkerhet och mat på sjukhus.	Susanne Fredén Gemensamt ansvar grupp mat och måltider på sjukhus.	2020	
Tobaksprevention				
Sprida tobakshjälpen till Regioner.	Spridning och skriva avtal med intresserade Regioner.	Region Jönköping som utvecklare av programmet samt temagruppen.	2020	Antal Regioner som använder sig av Tobakshjälpen via Stöd och behandling samt antal patienter som behandlats i tobakshjälpen.
Uppdaterad version av tobakshjälpen.	Genomföra uppdatering av tobakshjälpen.			
Genomföra GNTH enkät och följa upp resultaten.	Skicka ut enkät till processledare inom HFS. Följa upp resultat av genomförd enkät.	Temagrupp tobak	2020	Genomförd enkät av samtliga regioner samt återkoppling av resultat till samtliga regioner.



Fortsätta diskussionen med Diplombildningsgruppen om att ingå som undergrupp till temagrupp tobak.	Dialog med diplomgruppen samt PU inom HFS hur eventuell samverkan kan bli möjlig.	Temagrupp tobak ordförande	2020	
HFS temagrupp tobak arrangerar seminarier på LUFT konferens i Malmö våren 2020. Erhålla ekonomiskt bidrag från HFS för att genomföra seminarier.	Planering och genomförande av seminarier på LUFT konferens i Malmö. Söka ekonomiskt bidrag. Göra en förfrågan till PU.	Temagrupp tobak ordförande	Våren 2020	Genomfört seminarier och erhållit bidrag från HFS.
Genomförd enkät angående rökfria sjukhusområden till samtliga medlemmar i HFS.	Genomföra enkät.	Temagrupp tobak	2020	Redovisning av enkät samt ta fram goda exempel för spridning.



Temagrupp: Hälsöfrämjande arbetsplats

Detta vill vi uppnå	Prioriterade aktiviteter	Ansvariga	Tidplan	Uppföljning av målet
Öka temagrupp-deltagarnas interna kunskap inom området hälsöfrämjande arbetsplatser.	Inhämta aktuell forskning, delge varandra vad som är på gång inom våra hemregioner och lära av varandra. Bjud in gäster till temagruppens möten. Tilltänkta att bjuda in: <ul style="list-style-type: none"> • Södertälje kommun "Träna som arbetsuppgift" • SKR – starta samverkan för Friskare arbetsplatser Utöka hemsidan med rubriken "Genomförda aktiviteter".	Samtliga deltagare i temagruppen Hälsöfrämjande arbetsplats.	2020	Vid årets slut stämma av hur inbjudna gäster/forskare har bidragit till ökad kunskap inom gruppen.
Öka förståelsen för framtidens medarbetare och kompetens med avstamp i generations- och värderingsskiftet.	Genomföra temadag i syftet att belysa och öka kunskapen om hur vi kan bibehålla och skapa en hälsöfrämjande arbetsplats för alla oavsett generation. Hur vi nyttjar varandras olikheter. Vad ställer det för krav på cheferna? Vad ställer det för krav på medarbetarna?	Arbetsgrupp på tre personer	Mars 2020	Utvärdering på plats i samband med avslutningen av temadagen och utskick av enkät till samtliga deltagare i efterhand. Sammanfattning av dagen på nätverkets hemsida samt förslag att bjuda in Mats Olsson föreläsare i ämnet till nätverkets strategidagar hösten 2020.
	Efter genomförd temadag ska vi i temagruppen arbeta vidare med hur vi kan använda oss av kunskap för vidare spridning.	Samtliga deltagare	2020	
Sprida och öka kunskapen om vilka faktorer som skapar hälsöfrämjande arbetsplatser.	Färdigställa bildspel samt guide för spridning inom nätverket samt på hemsidan.	Arbetsgrupp på tre personer	Juni 2020	Bildspel samt guide har publicerats på hemsidan och spridits till processledare och temagrupsordförande.



Temagrupp: Hälsöfrämjande vårdmiljö

Detta vill vi uppnå	Prioriterade aktiviteter	Ansvariga	Tidplan	Uppföljning av målet



Temagrupp: Riktade hälsosamtal

Detta vill vi uppnå	Prioriterade aktiviteter	Ansvariga	Tidplan	Uppföljning av målet
Få en bättre bild av hur olika regioner tänker kring riktade hälsosamtal.	Inventera via telefonsamtal möjligheter och hinder hos ej startade regioner.	Hela temagruppen	Mars till november	Skriftlig sammanfattning i november.
Gemensam enkät.	Sammanställa och testa gemensamma enkätfrågor.	Arbetsgrupp samt hela temagruppen	Januari till november	Dokumenteras i verksamhetsberättelsen.
Gemensamt digitalt system.	Samägt system avtal mm.	Region Jönköpings län samt de som önskar delta	Januari till november	Fler har IT stöd. Dokumenteras i verksamhetsberättelsen.
Träff med hälso- och sjukvårdsdirektörerna på ett av deras regelbundna möten för informationsspridning och inspirera fler regioner att starta.	En presentation av riktade hälsosamtal.	Hela temagruppen- några som utför	Januari till november	Dokumenteras i verksamhetsberättelsen.
Sprida information.	Ha en digitimme.	Hela temagruppen	April- november	Samverkansaktiviteter dokumenteras i verksamhetsberättelse.
Inspirera utförare av riktade hälsosamtal.	Ett stormöte för en del utförare.	Hela temagruppen	2021	Samverkansaktiviteter dokumenteras i verksamhetsberättelse.



Temagrupp: Psykisk hälsa

Detta vill vi uppnå	Prioriterade aktiviteter	Ansvariga	Tidplan	Uppföljning av målet
<p>Inventera vilka luckor som finns gällande olika metoder/modeller för psykisk hälsa.</p> <p>Samla in och sprida aktuell kunskap om insatser för att främja psykisk hälsa för olika målgrupper.</p>	<p>Kartläggning</p> <ul style="list-style-type: none">- T ex enkät till processledare som efterfrågar processer för psykisk ohälsa- Fokus jämlikhet- Intervjuer med regionerna kring arbete med psykisk hälsa <p>Sprida</p> <ul style="list-style-type: none">- Inom regionerna- Till HFS-nätverket – på digitimme till exempel.- Skapa bildspel kring detta.	Alla	December 2020	<p>Enkät och intervjufrågor klara till sommaren.</p> <p>Enkäter och intervjuer genomförs till hösten.</p> <p>Resultat sammanställs och sprids under senhösten.</p>
<p>Utveckla modell för omvärldsbevakning i temagruppen.</p>	<ul style="list-style-type: none">- Inventera nyckelpersoner på nationell nivå- Eventuellt dela upp ansvarsområden- Arbeta med modell för gemensam omvärldsbevakning- Testa samarbetsrum för spridning av aktuell information.	Alla	December 2020	<p>Kontinuerlig avstämning kring användandet</p>



Temagrupp: Hälsöfrämjande primärvård

Detta vill vi uppnå	Prioriterade aktiviteter	Ansvariga	Tidplan	Uppföljning av målet
Spridd och ökad kunskap om hälsöfrämjande primärvård.	Lära av varandra vid temagruppsträffar.	Alla i temagruppen	Dec 2020	Sammanställning över vad vi har lärt oss av varandra och hur vi har spridit goda exempel.
Invånare/patienter är mer involverade i primärvårdens hälsöfrämjande arbete.	Sprida goda exempel på hur regioner arbetar med att involvera invånare/patienter/ i primärvården.	Alla i temagruppen	Dec 2020	Sammanställning av goda exempel är spridd bland nätverkets medlemmar. Utvärdera resultatet av patientmedverkan vid temagruppsmöte.
	Bjuda in och involvera patientrepresentant vid ett temagruppsmöte			
Levnadsvanor är en viktig del av primärvårds-uppdraget .	Samverka med andra relevanta temagrupper som temagrupperna psykisk hälsa och levnadsvanor.	Alla i temagruppen	Dec 2020	Uppföljning av i vilken utsträckning samverkan skett mellan de olika temagrupperna.
Kunskap om "Nära vård", NPO levnadsvanor, Nationella indikatorer och webben som verktyg.	Fördela ansvar för bevakning och redovisning mellan gruppens medlemmar.	Alla i temagruppen men olika ansvarområden	Dec 2020	Dialog inom temagruppen för att sammanställa vad vi har lärt oss under året.



Temagrupp: Uppdrag-Uppföljning

Detta vill vi uppnå	Prioriterade aktiviteter	Ansvariga	Tidplan	Uppföljning av målet
Att nätverket har ett användarvänligt enkätverktyg och sammanställt resultat för uppföljning av styrning och ledning.	Reviderad webbaserad enkät skickas ut i februari. Därefter systematisk genomgång och kvalitetsgranskning av inkomna svar och kommentarer. Resultatet presenteras på årsmötet och därefter till respektive medlem.	Ingemar Götestrand med hjälp av Temagrupp Uppdrag-uppföljning	Enkätutskick februari Rapport vid årsmötet i mars. Analys av vad vi har uppnått under november	En användarvänlig enkät skickas ut som alla besvarar. Sammanställt resultat redovisas vid årsmötet och vid strategidagarna samt till respektive medlem.
Vara ett stöd i integreringen av ett nationellt indikatorset för jämlik och hälsofrämjande hälso- och sjukvård som stöder utveckling av uppdrag och mätbara mål.	Fortsätta följa utvecklingen av projekten i Region Jämtland/Härjedalen, Region Västerbotten och Region Blekinge.	Ingemar Götestrand. Temagruppen är referensgrupp och deltagarna arbetar med indikatorsetet på hemmaplan.	Pilotprojektet rapporteras vid årsmötet. Användarstöd och manual ska presenteras på strategidagarna och vara färdig vid årets slut.	Pilotprojekten lämnar in rapport som sammanställs för redovisning till årsmötet. Användarstöd och manual finns tillgängligt på nätverkets hemsida.
	Vidareutveckling av indikatorerna i områdesrapporten hälsofrämjande hälso-och sjukvård i Vården i Siffror.			
	Skapa ett användarstöd för områdesrapporten i form av en enkel instruktion i webb-form.			
	Skapa en manual för att inventera i vilken grad hälsofrämjande insatser och levnadsvanor finns i regionernas uppdrag på olika beslutsnivåer samt att det finns en röd tråd i uppdragen.			