



HFS

Nätverket Hälsöfrämjande hälso- och sjukvård

Verksamhetsplan

för

Nätverket Hälsöfrämjande Hälso- och sjukvård

2021



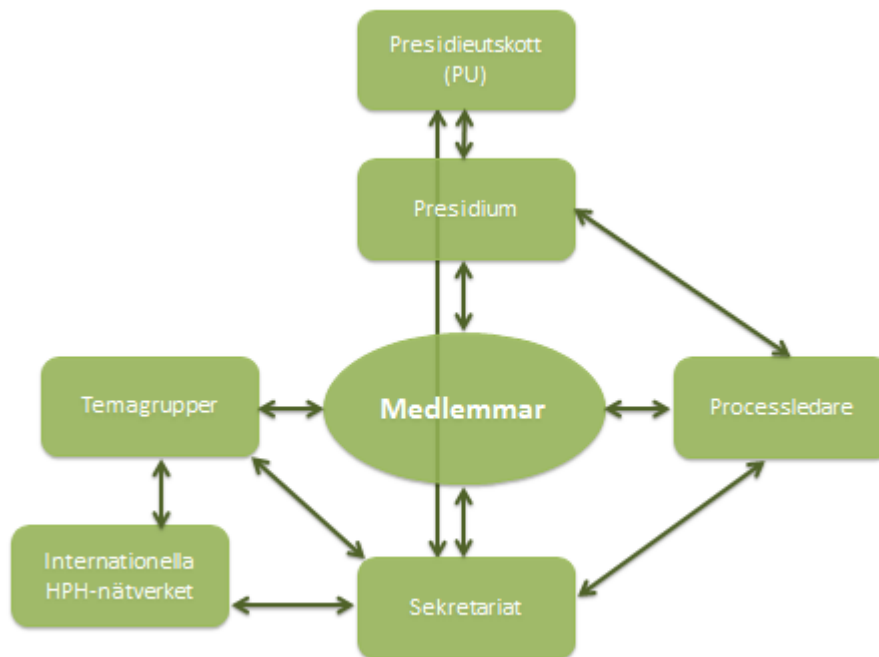
Innehåll

Om Nätverket	3
Nätverkets verksamhetsidé	3
Nätverkets vision	4
Styr- och ledningsperspektivet	4
Patientperspektivet	4
Befolkningsperspektivet	4
Medarbetarperspektivet	4
Analys av styrkor/svagheter, möjligheter/hot (SWOT).....	4
Styrkor	5
Svagheter.....	5
Möjligheter	5
Strategiska – långsiktiga – mål 2021–2023.....	6
Fokusmål för 2021.....	6
Handlingsplaner	6



Om Nätverket

Det svenska nätverket för Hälsofrämjande hälso- och sjukvård (HFS) är en del av det internationella nätverket Health Promoting Hospitals and health services, HPH. HFS-nätverket består idag av 20 regioner. Den löpande verksamheten i nätverket koordineras av ett sekretariat som leds av en nationell koordinator. I den löpande verksamheten ute i medlemsorganisationerna fungerar hälsoprocessledarna som lokala koordinators för det hälsofrämjande arbetet. Nätverket organiserar elva temagrupper som bedriver utvecklingsarbete inom sina respektive områden. Nedan illustreras nätverkets organisation.



Nätverkets verksamhetsidé

Gemensamt driva utveckling av en jämlik och hälsofrämjande hälso- och sjukvård för patienter, medarbetare och befolkning

Nätverket arbetar genom att sprida **kunskap**, ge **inspiration** och **påverka** andra aktörer och verkar inom fyra perspektiv som beskrivs nedan.



Nätverkets vision

En god och jämlik hälsa

En hälsoinriktad hälso- och sjukvård avser att organisationens samlade insatser ständigt utvecklas för att bidra till en god och jämlik hälsa, för den enskilde och för befolkningen, när det gäller minskad dödlighet och sjuklighet, förbättrad funktionsförmåga, större välbefinnande och högre hälsorelaterad livskvalitet.

Styr- och ledningsperspektivet

Genom en helhetssyn på vårdens uppdrag och fokus på vårdens resultat, utvecklar vi en hälso- och sjukvård där resurserna används effektivt utifrån målet en god och jämlik hälsa. De aktiviteter som behöver genomföras på kort och lång sikt beskrivs i den fortsatta verksamhetsplanen.

Patientperspektivet

Nätverkets verksamhetsidé innebär att alla patienter ska få en god och jämlik vård med respekt för olikheter i behov, värderingar och kultur. Det sker inom två huvudområden; dels genom att skapa förutsättningar för hälsofrämjande möten där patienten stärks i tillit till sin egen förmåga att hantera sin sjukdom och förbättra sin hälsa och livskvalitet. Dels genom att stärka integreringen av sjukdomsförebyggande insatser i ordinarie verksamhet.

Befolkningsperspektivet

Nätverket arbetar för att förstärka hälso-och sjukvårdens insatser för att bidra till en god och jämlik hälsa genom förebyggande insatser på befolkningsnivå.

Medarbetarperspektivet

Nätverket verkar för att hälso-och sjukvården ska vara en förebild för en god arbetsmiljö. Detta arbete är nära kopplat till övriga perspektiv eftersom skapande av förutsättningar för t ex personcentrerade möten, även mellan medarbetare, leder till en förbättrad arbetsmiljö.

Analys av styrkor/svagheter, möjligheter/hot (SWOT)

Utifrån nätverkets vision om en hälsofrämjande hälso- och sjukvård för alla kan vi göra en analys av styrkor, svagheter, möjligheter och hot. Styrkorna beskriver nätverkets starka områden och svagheter dess brister. Möjligheter är förhållanden i omvärlden som är potentiellt positiva för nätverket och som innebär att våra förutsättningar förbättras utan att prestationen behöver förbättras. Hot är externa faktorer som är potentiellt negativa för nätverket. Ett hot innebär att vi måste förbättra vår prestation för att behålla nuvarande läge. Nedan presenteras en sammanfattning;



Styrkor

- En långsiktigt hållbar vision med en helhetssyn på hälso- och sjukvård
- Nätverket har stark legitimitet och bred förankring i hela landet
- Bra struktur för att generera och sprida ny kunskap och användbara verktyg
- Bygger på forskning och beprövad erfarenhet
- Samarbete i det hälsofrämjande perspektivet i pågående nationella initiativ

Svagheter

- Lednings- och styrningsperspektivet är inte tillräckligt utvecklat inom nätverket.
- Befolkningsperspektivet är inte tillräckligt utvecklat inom nätverket
- Bristande kunskap om regionernas utvecklingsansvar

Möjligheter

- Kunskapsstyrningen tar via NPO-levnadsvanor initiativet till nationella indikatorer för levnadsvanor
- Starkt förändringstryck till följd av de utmaningar samhället står inför
- Ta tillvara på tandvårdens erfarenheter och arena
- Nätverket är en del av det internationella HPH-nätverket
- Regionens utvecklingsansvar ger förutsättningar att verka ur ett helhetsperspektiv för en god och jämlik hälsa

Hot

- Nationella initiativ saknar fortfarande ett bredare hälsofrämjande perspektiv
- Frågan om hälsofrämjande hälso- och sjukvård lyfts ofta högt men resurssätts ej
- Förenklade lösningar på komplexa problem
- Ett traditionellt sjukdomsorienterat synsätt bland hälso- och sjukvårdspersonal på verksamhetens uppdrag och patientens roll
- Hälsoekonomi används inte systematiskt för att bidra till jämlik hälsa
- Pandemin som kan ta fokus från hälsofrämjande och förebyggande arbete



Strategiska – långsiktiga – mål 2021–2023

Med utgångspunkt från genomförd SWOT-analys har strategiska mål formulerats för perioden 2021–2023. Dessa mål anger vad nätverket vill utveckla på längre sikt.

- Tydliggöra hälso- och sjukvården ansvar i relation till regionernas utvecklingsansvar för en god och jämlik hälsa
- Kunskap om befolkningens hälsa används systematiskt i regionernas planering, ledning och uppföljning för en jämlik och hälsofrämjande hälso- och sjukvård.
- Öka lärandet kring områdesansvar i primärvård och nära vård
- HFS-nätverkets roll i förhållande till nationella initiativ är tydlig
- Hälsoekonomi används i regionernas planering, ledning och uppföljning för en jämlik och hälsofrämjande hälso- och sjukvård.
- Patienter och närstående-representanter involveras systematiskt i nätverkets utvecklingsarbeten.
- Hälsofrämjande hälso- och sjukvård finns tydligt integrerat i all utbildning inom hälso- och sjukvård (grund och vidareutbildning).

Fokusmål för 2021

De strategiska målen är omfattande och komplexa och kräver insatser som sträcker sig över mer än ett verksamhetsår. För att det ska vara möjligt att nå dessa krävs en fokusering på några mål under året. Nätverket har därför satt några fokusmål för året. Till varje fokusmål hör en konkret och uppföljningsbar handlingsplan.

- Tydliggöra hälso- och sjukvårdens ansvar respektive regionernas utvecklingsansvar för en god och jämlik hälsa
- Kunskap om befolkningens och patienternas hälsa används systematiskt i regionernas planering, ledning och uppföljning för en jämlik och hälsofrämjande hälso- och sjukvård.
- Öka lärandet kring områdesansvar i primärvård och nära vård
- HFS-nätverkets roll i förhållande till nationella initiativ är tydlig

Handlingsplaner

De prioriterade aktiviteterna för att nå fokusmålen för 2021 beskrivs i nedan handlingsplaner. Temagruppernas handlingsplaner med aktiviteter är också en viktig del i arbetet för att nå fokusmålen. Dessa handlingsplaner återfinns i bilaga 1.

Handlingsplaner för att nå fokusmålen 2021

Detta vill vi uppnå	Prioriterade aktiviteter	Ansvariga	Tidplan	Uppföljning av målet
Tydliggöra hälso- och sjukvårdens ansvar respektive regionernas utvecklingsansvar för en god och jämlik hälsa	Dialog med Folkhälsochefsnätverket	PU och sekretariatet	2021	Enkät i början av 2021, resultatet presenteras på årsmötet. Ny enkät skickas ut i slutet av 2021. Dialog i samband med årsmötet 2021, uppföljande forum för dialog under året och ny dialog vid årsmötet 2022
	Dialog med hälso- och sjukvårdsdirektörsnätverket			
	Workshop kring Agenda 2030 och Regional utvecklingsstrategi			
	Arrangera digitimmar - Exempel från olika regioner			
Kunskap om befolkningens och patienternas hälsa används systematiskt i regionernas planering, ledning och uppföljning för en jämlik och hälsofrämjande hälso- och sjukvård	Samverkan med Nätverken Demokrati Uppdrag Hälsa för en modell kring hur målet kan implementeras	Temagrupp Uppdrag uppföljning, PU och sekretariatet	2021	Ingår i HFS-nätverkets årliga uppföljning av regionernas arbete med hälsofrämjande hälso- och sjukvård.
	Använda de nya internationella HPH standards "Standards for Health Promotion Hospitals and health services" och dess koppling till det Svenska nätverkets arbete.			
	Utveckla verktyg för självutvärdering av regionernas arbete med hälsofrämjande hälso- och sjukvård.			
	Sprida goda exempel från pågående arbete			
Öka lärandet kring områdesansvar i primärvård och nära vård	Bilda en arbetsgrupp som: <ul style="list-style-type: none"> - samverkar med Strategi för hälsa - samverkar med Nära vård - samverkar med Nationell kunskapsstyrning 	Utsedd arbetsgrupp (Temagrupp Hälsofrämjande primärvård)	2021	Enkät i början av 2021, resultatet presenteras på årsmötet. Ny enkät skickas ut i slutet av 2021.



Detta vill vi uppnå	Prioriterade aktiviteter	Ansvariga	Tidplan	Uppföljning av målet
HFS-nätverkets roll i förhållande till nationella initiativ är tydlig	Utveckla en kartbild kring de olika nationella aktörernas roller	PU och sekretariatet	2021	Presentation av HFS-nätverkets roll utifrån genomförda dialoger i samband med strategidagarna 2021.
	Dialog med: <ul style="list-style-type: none">- Nationell kunskapsstyrning- Nära vård- Hälso- och sjukvårdsdirektörsnätverket			

Nätverkets temagrupper handlingsplaner för 2021 återfinns i dokumentet *HFS-nätverkets temagrupper handlingsplaner 2021*.