



**HFS**

Nätverket Hälsöfrämjande hälso- och sjukvård

# Verksamhetsplan

för

Nätverket Hälsöfrämjande Hälso- och sjukvård

2022



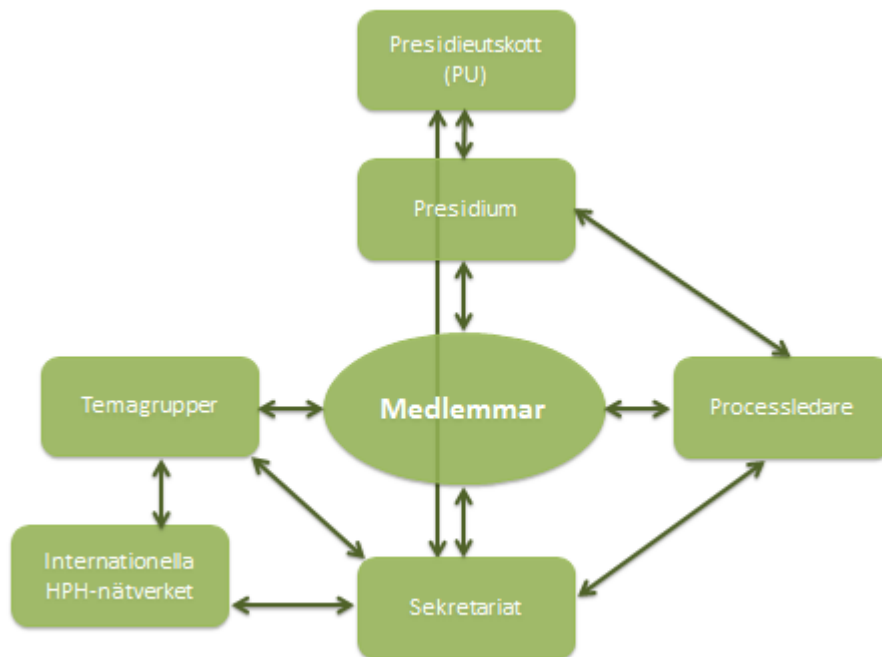
## Innehåll

Om Nätverket .....	3
Nätverkets verksamhetsidé .....	3
Nätverkets vision .....	4
Styr- och ledningsperspektivet .....	4
Patientperspektivet .....	4
Befolkningsperspektivet .....	4
Medarbetarperspektivet .....	4
Analys av styrkor/svagheter, möjligheter/hot (SWOT).....	4
Styrkor .....	5
Svagheter.....	5
Möjligheter .....	5
Strategiska – långsiktiga – mål 2022–2024.....	6
Fokusmål för 2022.....	6
Handlingsplaner .....	7



## Om Nätverket

Det svenska nätverket för Hälsofrämjande hälso- och sjukvård (HFS) är en del av det internationella nätverket Health Promoting Hospitals and health services, HPH. HFS-nätverket består idag av 20 regioner. Den löpande verksamheten i nätverket koordineras av ett sekretariat som leds av en nationell koordinator. I den löpande verksamheten ute i medlemsorganisationerna fungerar hälsoprocessledarna som lokala koordinators för det hälsofrämjande arbetet. Nätverket organiserar tolv temagrupper som bedriver utvecklingsarbete inom sina respektive områden. Nedan illustreras nätverkets organisation.



## Nätverkets verksamhetsidé

*Vi ska gemensamt driva utveckling av en jämlik och hälsofrämjande hälso- och sjukvård för patienter, medarbetare och befolkning*

Vi arbetar genom att sprida **kunskap**, ge **inspiration** och **påverka** andra aktörer och verkar inom de fyra perspektiv som beskrivs nedan.



## Nätverkets vision

### *En god och jämlik hälsa*

En hälsoinriktad hälso- och sjukvård innebär att organisationens samlade insatser ständigt utvecklas för att bidra till en god och jämlik hälsa, för den enskilde och för befolkningen.

#### **Styr- och ledningsperspektivet**

Genom en helhetssyn på vårdens uppdrag och fokus på vårdens resultat, utvecklar vi en hälso- och sjukvård där resurserna används effektivt utifrån målet en god och jämlik hälsa. De aktiviteter som behöver genomföras på kort och lång sikt beskrivs i den fortsatta verksamhetsplanen.

#### **Patientperspektivet**

Nätverkets verksamhetsidé innebär att alla patienter ska få en god och jämlik vård med respekt för olikheter i behov, värderingar och kultur. Det sker inom två huvudområden, dels genom att skapa förutsättningar för hälsofrämjande möten där patienten stärks i tillit till sin egen förmåga att hantera sin sjukdom och förbättra sin hälsa och livskvalitet. Dels genom att stärka integreringen av sjukdomsförebyggande insatser i ordinarie verksamhet.

#### **Befolkningsperspektivet**

Nätverket arbetar för att förstärka hälso-och sjukvårdens insatser för att bidra till en god och jämlik hälsa genom förebyggande insatser på befolkningsnivå.

#### **Medarbetarperspektivet**

Nätverket verkar för att hälso-och sjukvården ska vara en förebild för en god arbetsmiljö. Detta arbete är nära kopplat till övriga perspektiv eftersom skapande av förutsättningar för till exempel personcentrerade möten, även mellan medarbetare, leder till en förbättrad arbetsmiljö.

## **Analys av styrkor/svagheter, möjligheter/hot (SWOT)**

Utifrån nätverkets vision om en hälsofrämjande hälso- och sjukvård för alla har en analys av styrkor, svagheter, möjligheter och hot gjorts. Styrkorna beskriver nätverkets starka områden och svagheter dess brister. Möjligheter är förhållanden i omvärlden som är potentiellt positiva för nätverket och som innebär att våra förutsättningar förbättras utan att prestationen behöver förbättras. Hot är externa faktorer som är potentiellt negativa för nätverket. Ett hot innebär att vi måste förbättra vår prestation för att behålla nuvarande läge. Nedan presenteras en sammanfattning.



## Styrkor

- Vi är ett nationellt nätverk med ett brett kontaktnät.
- Vi delar prestigelöst och generöst med oss.
- Mod att vidareutveckla, fråga andra och dela erfarenheter.
- Vi når ut i regionerna genom temagrupper och digitimmar.
- Vi har nya standards för evaluering och förbättring.
- Vi har patientföreträdare med i beredning och beslut.
- Vi har kompetenta medarbetare i sekretariatet.

## Svagheter

- Otillräcklig förankring på högsta nivå i vissa regioner.
- Bredden i HFS-nätverkets frågor gör det svårt att hitta fokus och det blir otydligt hur vi förpackar vårt budskap.
- Skillnaden mot andra nationella initiativ är svår att beskriva.
- Bristande mångfald i HFS-nätverkets grupperingar.
- Det saknas arenor för utbyte mellan temagrupperna.
- För lite patientrepresentation i temagrupperna.
- Erfarenhetsutbytet stannar i temagrupperna.
- Bristande samverkan mellan hälso- och sjukvård och regional utveckling för att åstadkomma en mer jämlik hälsa.

## Möjligheter

- En vilja att utveckla god och nära vård i regionerna.
- Nya nationella primärvårdsuppdraget.
- Ett ökande intresse för områdesansvar.
- Vi har ett gott renommé hos andra nationella aktörer.
- Politiskt tryck i nätverkets frågor ger oss möjligheter just nu.
- Medlemskap i det internationella nätverket.

## Hot

- Risk att HFS frågor kvävs i de nationella initiativen.
- Risk att vi prioriteras bort bland alla nätverk.
- Regionernas prioriteringar gör det svårt att rekrytera till temagrupper.
- Uppskjuten vård och rehabilitering efter Covid-19 flyttar fokus från hälsofrämjande och förebyggande insatser.
- Valår 2022 innebär en risk att HFS frågor läggs åt sidan.
- Alla kanske inte är överens om att vi vill ha ett jämlikt hälsoutfall.
- Alla är inte överens om hälso- och sjukvårdens roll för en jämlik hälsa.



## Strategiska – långsiktiga – mål 2022–2024

Med utgångspunkt från genomförd SWOT-analys har strategiska mål formulerats för perioden 2022–2024. Dessa mål anger vad nätverket vill utveckla på längre sikt.

- Kunskap om hur befolkningens och individers hälsa kan användas systematiskt i regionernas planering, genomförande och uppföljning för en jämlik och hälsofrämjande hälso- och sjukvård.
- Tydliggöra vad HFS budskap innebär och vad HFS-nätverket kan bidra med för en hälsofrämjande hälso- och sjukvård.
- Resultatet av temagruppernas erfarenhetsutbyte görs tillgängligt och används av regionerna i deras utveckling för en jämlik och hälsofrämjande hälso- och sjukvård.
- Öka samverkan mellan hälso- och sjukvård och regional utveckling för att åstadkomma en mer jämlik hälsa.
- Införliva patient- och närståendeperspektiv i temagruppernas arbete.
- Hälsoekonomi används i regionernas planering, ledning och uppföljning för en jämlik och hälsofrämjande hälso- och sjukvård.
- Hälsofrämjande hälso- och sjukvård finns tydligt integrerat i all utbildning inom hälso- och sjukvård (grund och vidareutbildning).

## Fokusmål för 2022

De strategiska målen är omfattande och komplexa och kräver insatser som sträcker sig över mer än ett verksamhetsår. För att det ska vara möjligt att nå dessa krävs en fokusering på några mål under året. Till varje fokusmål hör en konkret och uppföljningsbar handlingsplan.

- Kunskap om hur befolkningens och individers hälsa kan användas systematiskt i regionernas planering, genomförande och uppföljning för en jämlik och hälsofrämjande hälso- och sjukvård.
- Tydliggöra vad HFS budskap innebär och vad HFS-nätverket kan bidra med för en hälsofrämjande hälso- och sjukvård.
- Resultatet av temagruppernas erfarenhetsutbyte görs tillgängligt och används av regionerna i deras utveckling för en jämlik och hälsofrämjande hälso- och sjukvård.
- Öka samverkan mellan hälso- och sjukvård och regional utveckling för att åstadkomma en mer jämlik hälsa.
- Införliva patient- och närståendeperspektiv i temagruppernas arbete.



## Handlingsplaner

De prioriterade aktiviteterna för att nå fokusmålen för 2022 beskrivs i nedan handlingsplaner. Temagruppernas handlingsplaner med aktiviteter är också en viktig del i arbetet för att nå fokusmålen. Dessa handlingsplaner återfinns i dokumentet *HFS-nätverkets temagrupper handlingsplaner 2022*.

### Handlingsplaner för att nå fokusmålen 2022

Detta vill vi uppnå	Prioriterade aktiviteter	Ansvariga	Tidplan	Uppföljning av målet
Kunskap om hur befolkningens och individers hälsa kan användas systematiskt i regionernas planering, genomförande och uppföljning för en jämlik och hälsofrämjande hälso- och sjukvård.	<p>Kartläggning/processbeskrivning över goda exempel på hur detta kan gå till. Samarbete med Nätverken uppdrag demokrati hälsa.</p> <p>Två exempel att lyfta fram:</p> <ol style="list-style-type: none"> <li>Beskriva hur PREM och PROM kan användas i planering. Samarbeta med promcenter/kvalitetsregister/kunskapsstyrningen.</li> <li>Beskriva hur uppdraget om ett utökat områdesansvar kan hanteras, och hur det har hanterats i vissa regioner. Samarbete med SKR.</li> </ol>	PU och sekretariatet ihop med samarbetsparter	Andra halvåret 2022	Publicerad processbeskrivning. Eventuellt rapport ihop med SKR.
Tydliggöra vad HFS budskap innebär och vad HFS-nätverket kan bidra med för en hälsofrämjande hälso- och sjukvård.	Workshop med sekretariat, PU, intresserade presidieledamöter, processledare och temagrupsdeltagare.	PU och sekretariat ihop med extern aktör	Första halvåret 2022	Enkätuppföljning av verksamhetsplan.
	Rekrytera extern aktör och tillsammans genomföra aktiviteter för ett starkare varumärke.		Kontinuerligt under året.	
Resultatet av temagruppernas erfarenhetsutbyte görs tillgängligt och används av regionerna i deras	I dialoger med presidieledamöterna, processledarna och temagrupsordförandena lyfta fram goda exempel på regionala strukturer för att sprida arbetet som sker i temagrupperna.	Presidiet, processledarna och sekretariatet	<p>Årsmötet 16 mars 2022: dialog med presidiet</p> <p>Vårmetet 17 mars 2022: dialog med</p>	Fokusgruppsdialoger med temagrupsordförandena. Ordförandena diskuterar mellan dialogerna med sina respektive grupper hur spridningen fungerar för deltagarna.





Detta vill vi uppnå	Prioriterade aktiviteter	Ansvariga	Tidplan	Uppföljning av målet
utveckling för en jämlik och hälsofrämjande hälso- och sjukvård.			processledarna och temagrupsordföranden.  Uppföljande möte under hösten.	Enkätuppföljning av verksamhetsplan.  Sammanställa goda exempel från regionerna.
	Sprida och lyfta fram det uppdaterade dokumentet <i>Uppdragsbeskrivning för olika roller inom HFS-nätverket</i> , med betoning på mandat och ansvar att som temagrupsmedlem sprida kunskaper och erfarenheter vidare.	Sekretariatet	Första halvåret 2022	
	Anordna digitala möten, <i>Temagrupperna berättar</i> . Fyra gånger per år, tre temagrupper per gång. Temagrupperna berättar vad som är aktuellt i gruppen, om de önskar hjälp/inspel eller dylikt från nätverket.  Mötena sammanfattas kort i skriftlig form.	Sekretariatet och temagrupperna	Två möten under första respektive andra halvåret 2022.	
Öka samverkan mellan hälso- och sjukvård och regional utveckling för att åstadkomma en mer jämlik hälsa.	Undersöka behov av ett forum för samverkan mellan representanter från regionernas regionala utveckling och hälso- och sjukvård.	Sekretariatet	Första halvåret 2022	Dialog med eventuellt forum om i vilken mån forumet varit till nytta för ökad samverkan (processmått).
	Starta upp ett forum om intresse från regionerna finns.	Sekretariatet	Andra halvåret 2022	
Införliva patient- och närståendeperspektiv i temagruppernas arbete.	Temagrupperna ser över hur patientperspektivet kan involveras i deras handlingsplaner.	Temagrupperna	Första halvåret 2022	Patientperspektivet redovisas i temagruppernas uppföljningar av sina handlingsplaner.



<b>Detta vill vi uppnå</b>	<b>Prioriterade aktiviteter</b>	<b>Ansvariga</b>	<b>Tidplan</b>	<b>Uppföljning av målet</b>
	Dialog mellan temagrupperna och sekretariatet kring hur patientperspektivet kan involveras i temagruppernas arbete.	Temagrupperna och sekretariatet	Första halvåret 2022	